



МИНИСТЕРСТВО ПО ЧРЕЗВЫЧАЙНЫМ  
СИТУАЦИЯМ РЕСПУБЛИКИ БЕЛАРУСЬ

# 2 Знаки пожарной безопасности



# Знаки пожарной безопасности

## Предназначены для:



регулирования поведения человека в целях предотвращения возникновения пожара



обозначения мест нахождения средств противопожарной защиты, средств оповещения



предписания, разрешения или запрещения определенных действий при пожаре

## К ним также относятся:



**некоторые  
ЗАПРЕЩАЮЩИЕ**

**И**

**ПРЕДУПРЕЖДАЮЩИЕ,**



**ЭВАКУАЦИОННЫЕ**

“



”



Сейчас я расскажу  
подробнее о них



НАЖМИТЕ ЗДЕСЬ  
ПРИ ПОЖАРЕ

**Знак «Кнопка  
включения систем  
пожарной  
автоматики»**



Размещается в местах ручного пуска установок пожарной сигнализации, пожаротушения и систем противодымной защиты

**Знак «Звуковой  
оповещатель  
пожарной тревоги»**



**Знак «Пожарная  
лестница»**



Устанавливается там, где находится пожарная лестница, которую используют спасатели при тушении пожара



**Знак «Пожарный кран»**



Устанавливается в местах, где находится пожарный кран в комплекте с пожарным рукавом и стволом

**Знак «Место размещения нескольких средств противопожарной защиты»**



**Знак «Огнетушитель»**

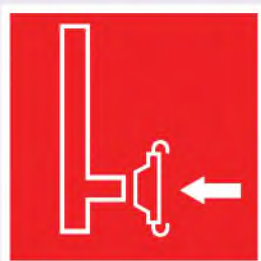


Указывает на то, что в данном месте находится огнетушитель





### Знак «Пожарный сухотрубный стояк»



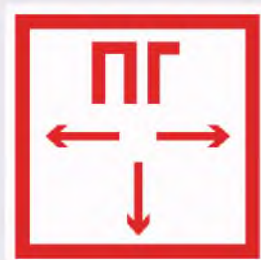
Указывает место, где находится пожарный сухотрубный стояк, который используется спасателями при тушении пожара

### Знак «Пожарный водоисточник»

Устанавливается для того, чтобы показать место, где находится пожарный водоем или пирс для пожарных машин



### Знак «Пожарный гидрант»



Располагается у мест нахождения подземных пожарных гидрантов. Рядом со стрелками пишутся цифры, обозначающие расстояние от знака до гидранта в метрах

**Не волнуйся!**  
Пока ты говоришь,  
спасатели уже едут!



**Знак «Телефон  
для связи  
с МЧС»**

# Правила вызова спасателей



Позвони по телефону **112**



Сообщи адрес



Расскажи, что случилось  
(пожар, обвал, утопление)



Сообщи, где происходит опасная ситуация  
(на улице, водоеме, в лесу, квартире)



Скажи свою фамилию и телефон



# Эвакуационные знаки



используются для обозначения маршрута, по которому должны двигаться люди при пожаре



указывают кратчайший путь к выходу



обеспечивают безопасную эвакуацию всех людей, находящихся в здании

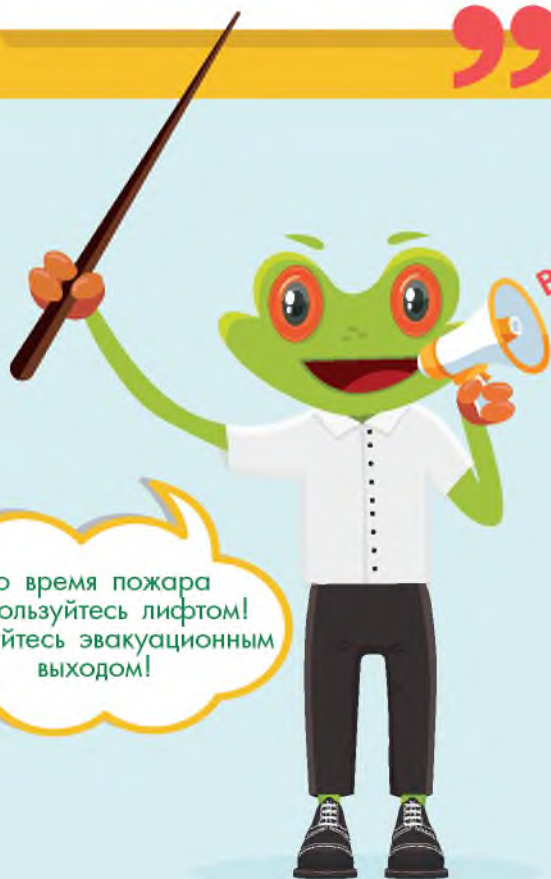


“



**ВЫХОД**

”



Во время пожара  
не пользуйтесь лифтом!  
Пользуйтесь эвакуационным  
выходом!

**ВНИМАНИЕ!**  
**ЭВАКУАЦИЯ!**

ВЫХОД



**Знак «Указатель  
выхода»**

**ВЫХОД**

Размещается над дверями эвакуационного выхода (или в составе комбинированных знаков безопасности для указания направления движения к эвакуационному выходу)

Устанавливается в местах, где для доступа в помещение или выхода необходимо вскрыть определенную конструкцию (например, разбить стекло)

**Знак «Для доступа  
вскрыть здесь»**



**Знак «Для  
открывания сдвинуть»**



На дверях помещений для обозначения действий по открыванию сдвижных дверей

Обозначает заранее предусмотренное место сбора людей в случае возникновения пожара, аварии или другой чрезвычайной ситуации

**Знак «Пункт (место)  
сбора»**







## Знаки «Направление к эвакуационному выходу по лестнице»

вверх

вниз



Размещаются на лестничных площадках и стенах, прилегающих к лестничному маршу

Устанавливаются над дверями эвакуационных выходов

## Знаки «Указатель двери эвакуационного выхода»

левосторонний

правосторонний



## Знаки «Выход здесь»

левосторонний правосторонний



Используются над дверями (или на дверях) эвакуационных выходов, открывающихся с левой (правой) стороны. На стенах помещений вместе с направляющей стрелкой для указания направления движения к эвакуационному выходу



### Знаки «Направление к эвакуационному выходу прямо»



Устанавливаются над проходами, проемами и в помещениях большой площади

### Знаки «Направление к эвакуационному выходу»

Указывают направление к эвакуационному выходу по наклонной плоскости

налево вниз



направо вниз



направо вверх



налево вверх



### Знаки «Направление к эвакуационному выходу»

направо

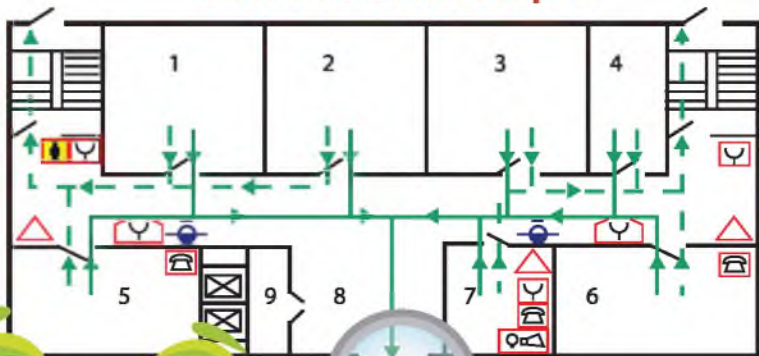


налево






Размещаются на стенах помещений для указания направления движения к эвакуационному выходу

## ПЛАН ЭВАКУАЦИИ



### На плане эвакуации указаны:

-  эвакуационные пути и выходы
-  места размещения средств противопожарной защиты
-  последовательность действий при пожаре

# Вспомогательные знаки, не имеющие самостоятельного применения

**Знаки «Направляющая  
стрелка  
(под углом 45°)»**



Используются только вместе с другими эвакуационными знаками для указания направления движения

Например: выход направо вниз



**Знаки «Направляющая  
стрелка  
(под углом 45°)»**



Размещаются только вместе с другими знаками пожарной безопасности для указания направления движения к месту размещения средства противопожарной защиты

Например: средства противопожарной защиты направо



# Запрещающие знаки

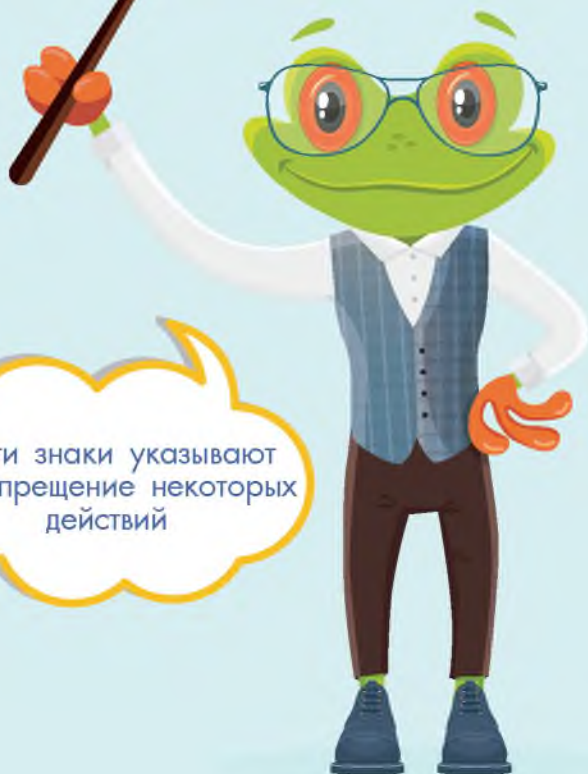


применяются для того, чтобы поставить человека в известность о недопустимости определенных действий, представляющих опасность

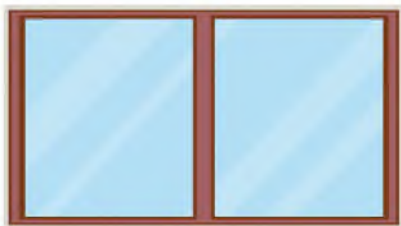


используются при наличии угрозы возникновения пожара от применения открытого огня или курения, в местах расположения электрооборудования и др.

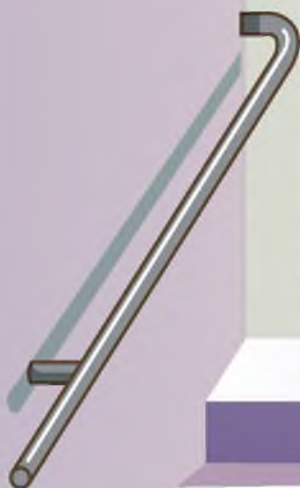




А эти знаки указывают  
на запрещение некоторых  
действий



**ШТРАФ!**





**Знак «Запрещается  
курить»**



Используется, когда курение может стать причиной пожара. Например, на дверях и стенах помещений (или участках), где имеются горючие и легковоспламеняющиеся вещества, а также в помещениях, где курить запрещено

**Знак «Запрещается  
пользоваться открытым  
огнем и курить»**

Используется, когда открытый огонь и курение могут стать причиной пожара. На входных дверях, стенах помещений, участках, рабочих местах, емкостях, производственной таре



ВЫХОД



**Знак «Запрещается  
тушить водой»**



Используется в местах  
расположения  
электрооборудования, складах  
и других местах, где нельзя  
применять воду  
при тушении пожара

**Знак «Запрещается  
загромождать  
и (или) складировать»**

Устанавливается на путях  
эвакуации, у выходов  
и в местах, доступ к  
которым должен оставаться  
свободным (места размещения  
средств противопожарной защиты,  
аптечек первой помощи и др.)



# Предупреждающие знаки



применяются для предупреждения человека о возможной опасности возникновения пожара



**Знак «Пожароопасно.  
Легковоспламеняющиеся  
вещества»**



Используется для привлечения внимания человека к помещениям с легковоспламеняющимися веществами (например, на входных дверях, дверцах шкафов, емкостях)

**Знак «Пожароопасно.  
Окислитель»**

Располагается на дверях помещений и дверцах шкафов для привлечения внимания на наличие окислителя



**Знак «Взрывоопасно»**



Размещается для того, чтобы привлечь внимание человека к взрывоопасным веществам, помещениям и участкам

# Тест на знание знаков пожарной безопасности



**1. Ручной пуск систем пожарной автоматики**



**2. Выход здесь правосторонний**



**3. Пожароопасно. Окислитель**



**4. Запрещается загромождать или складировать**



- 5.** Комплект пожарного крана с пожарным рукавом и стволом



- 6.** Указывает направление к эвакуационному выходу по лестнице



- 7.** Устанавливается на дверях помещений, в которых имеются взрывоопасные вещества



- 8.** Запрещается пользоваться открытым огнем и курить





**9. Указатель выхода**



**10. Заранее предусмотренное место сбора людей в случае возникновения пожара**



**11. Пожароопасно. Легковоспламеняющиеся вещества**



**12. Указывает место, где находится огнетушитель**



**13.** Запрещается  
курить



**14.** Место размещения  
нескольких средств  
противопожарной  
защиты



**15.** Указывает  
направление  
к эвакуационному  
выходу



**16.** Используется, когда  
для выхода необхо-  
димо вскрыть опреде-  
ленную конструкцию



Разработано Центром исследований  
в области безопасности жизнедеятельности  
и взаимодействия с общественностью  
НИИ ПБ и ЧС МЧС Республики Беларусь.



Формат 60x90 1/16. Бумага мелованная. Печать офсетная.  
Тираж 18 000 экз. Заказ .

Оформление РУП «Белтаможсервис».  
Свидетельство о государственной регистрации издателя,  
изготовителя, распространителя печатных изданий от 24.01.2014 № 1/152.  
Ул. Чичерина, 19, 220029, г. Минск

Отпечатано в ООО «Альтиора Форте».



## 5 шагов твоего СПАСЕНИЯ:

1. Звони 112



2. Попробуй потушить  
самостоятельно



3. Выведи детей  
и пожилых  
людей



4. Плотнo закрой  
окна и двери



5. Покинь помещение  
ползком, дыши через  
мокрую ткань

